

Гавриловец Майя Сергеевна,
Магистрант, Институт образования КемГУ
Gavrilovets Maya Sergeevna, Master's student
Institute of Education, Kemerovo State University

Гриненко Дарья Николаевна
кандидат психологических наук, доцент кафедры акмеологии
и психологии развития, Институт образования, КемГУ
Grinenko Daria Nikolaevna,
Candidate of Psychological Sciences, Associate Professor,
Department of Acmeology and Developmental Psychology
Institute of Education, Kemerovo State University

РОЛЬ ДЕТСКО-РОДИТЕЛЬСКИХ ОТНОШЕНИЙ В ФОРМИРОВАНИИ ЭМОЦИОНАЛЬНОГО ИНТЕЛЛЕКТА СТУДЕНТОВ КОЛЛЕДЖА THE ROLE OF PARENT-CHILD RELATIONSHIPS IN THE FORMATION OF EMOTIONAL INTELLIGENCE OF COLLEGE STUDENTS

Аннотация. В статье анализируются результаты эмпирического исследования взаимосвязи принципов родительского воспитания и формирования эмоционального интеллекта личности в подростковом возрасте. Описана сущность эмоционального интеллекта и детско-родительских отношений.

Определены прямые и обратные корреляционные связи средней силы между воспитательными принципами родителей и показателями шкал эмоционального интеллекта.

Abstract. This article analyzes the results of an empirical study examining the relationship between parenting principles and the development of emotional intelligence in adolescence. The essence of emotional intelligence and parent-child relationships is described.

Direct and inverse correlations of moderate strength are identified between parenting principles and emotional intelligence scale scores.

Ключевые слова: Эмоциональный интеллект, подростковый возраст, осознание эмоций, управление эмоциями, детско-родительские отношения

Keywords: Emotional intelligence, adolescence, awareness of emotions, emotion management, parent-child relationships

Эмоциональный интеллект у ребёнка начинает формироваться с рождения, когда он учится распознавать интерес родителей и близких. К 2 годам ребёнок учится распознавать простые эмоции, как радость, гнев, грусть [3]. В дошкольном возрасте дети учатся распознавать и называть простые эмоции, учатся выражать свои чувства, при этом контроль над эмоциями ещё отсутствует. В младшем школьном возрасте появляется способность управлять своими эмоциями. К подростковому возрасту формируется навык управления своими и чужими эмоциями, эмпатия, самомотивация [4].

Мы сформулировали гипотезу, что детско-родительские отношения студентов колледжа имеют взаимосвязь с показателями эмоционального интеллекта у старших подростков.

В качестве базы для проверки гипотезы нами был выбран ГАПОУ «КузПК» в г. Кемерово. В исследовании приняли участие 105 студентов в возрасте от 15 до 20 лет, из них 38 (36,2%) студентов мужского пола и 67 (63,8%) студентов женского пола.

Для проверки гипотезы применялись общенаучные (анализ, обобщение) и психологические (тестирование, анкетирование, наблюдение) методы. В качестве конкретных психодиагностических методик использовались [1]:



- Тест на эмоциональный интеллект Холла,
- Тест ЭМИН Люсина,
- Опросник «подростки о родителях».

Для удобства интерпретации полученные результаты по каждой из методик были разделены на три группы: высокие, средние и низкие значения. Анализ данных опросника «Поведение родителей и отношение подростков к ним» относительно воспитательных принципов матери (рис. 1), в исследуемой группе показал преобладание высоких (79 студентов – 75 %) средних значений показателя «Позитивный интерес», и преобладание низких (81 студент – 77%) средних значений «Враждебность». По ответам студентов в процессе их воспитания из 105 матерей участвовали 104. Это позволяет предположить, что матери испытуемых более включены в воспитание детей и более открыты во взаимодействии с ними [2].

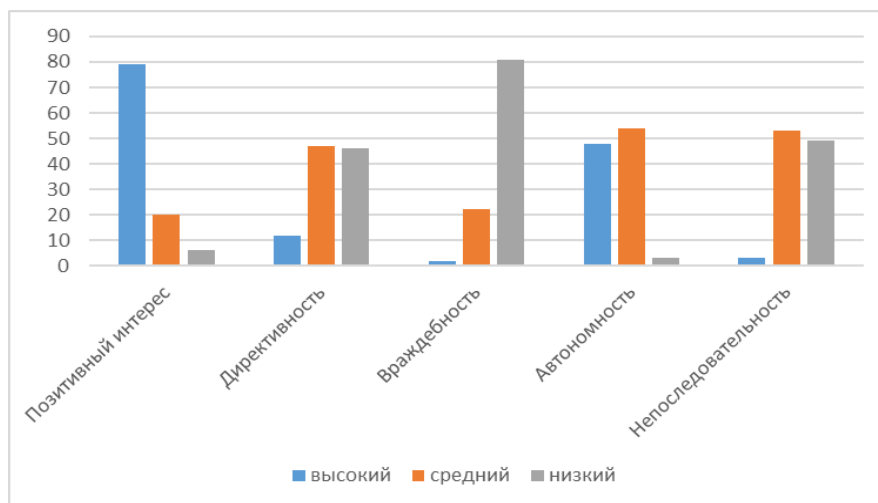


Рис. 1 – Анализ воспитательных принципов матери

При заполнении опросника «Поведение родителей и отношение подростков к ним» относительно воспитательных принципов отца не всеми студентами был отмечен факт участия отца в их воспитании. Среди тех отцов, которые принимают участие в воспитании своих детей преобладают высокие значения показателей «Позитивный интерес» (55 студентов – 65 %) и «Автономность» (56 студентов – 66%), и низкие показатели «Враждебность» (67 студент – 79%) и «Директивность» (56 студентов – 66%) [2]. Несмотря на схожую общую тенденцию, процентный показатель этих шкал отличается, что говорит о более близком и открытом контакте с матерью, чем с отцом.

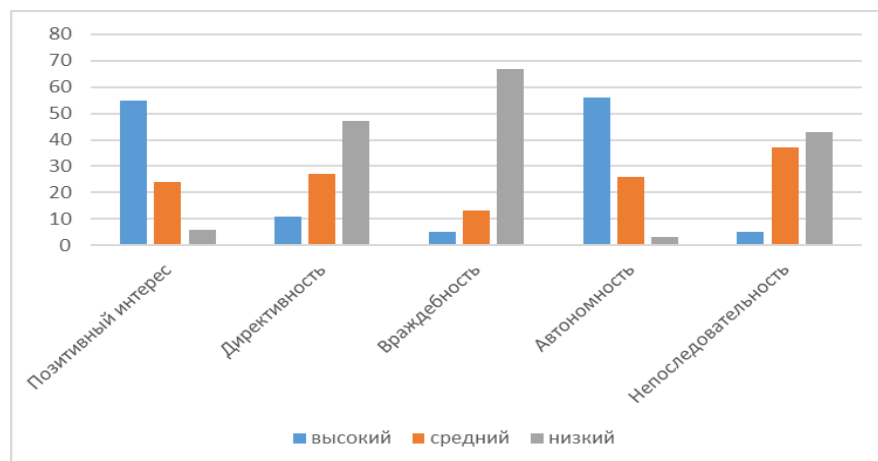


Рис. 2 – Анализ воспитательных принципов отца

Анализ результатов, полученных по методике Н. Холла (рис. 3) показал, что у 26% студентов колледжа имеют высокий показатель по шкале «эмоциональная осведомленность». Низкие значения выявлены у 39 %. Это свидетельствует о том, что лишь треть испытуемых имеет полное представление об испытываемых ими эмоциях и способно подобрать точные и разнообразные описания для своих переживаний. Более трети студентов, наоборот, не понимают своих эмоций или не могут их правильно назвать.

60 % выборки имеют низкий показатель по шкале «управление эмоциями» и лишь 13% получили высокие значения. Это говорит о том, что большинство испытуемых не могут проявлять гибкость в проявлении своих эмоций, они бывают импульсивны или проявляют чрезмерную реакцию. Лишь часть из них способно регулировать степень выраженности своих эмоций в соответствии с воспринимаемыми обстоятельствами их возникновения.

У 28 студентов колледжа (что составляет 27% от выборки) были получены высокие значения по шкале «Самомотивация». Низкие значения данного показателя выявлены у 37 %, они свидетельствуют о слабом внутреннем контроле регуляции деятельности. Таким образом мы можем сказать, что испытуемые скорее «идут за своими эмоциями». Им сложно управлять своей деятельностью, если они утратили к ней интерес или же в настоящий момент испытывают положительные эмоции от чего-то другого.

Высокие значения по показателю «эмпатия» свойственны лишь 17% испытуемым. Преобладающими являются средние значения (39% выборки) и низкие (45%). На основании этого мы можем предположить, что испытуемым сложно распознавать не только свои, но и чужие эмоции. Часть из них склонна понимать окружающих и сочувствовать им, но с некоторыми ограничениями, что может быть вызвано разными взглядами на ситуацию, общим отношением к людям и прочее. Большая же часть не способна понять и разделить эмоции других людей.

Похожие результаты получены по шкале «распознавание эмоций», где 45% испытуемых имеют средние значения, а 39% – низкие. Это говорит о том, что испытуемые плохо понимают весь спектр проявления эмоций и чаще могут описаться на вербальные индикаторы, игнорируя всю остальную информацию.

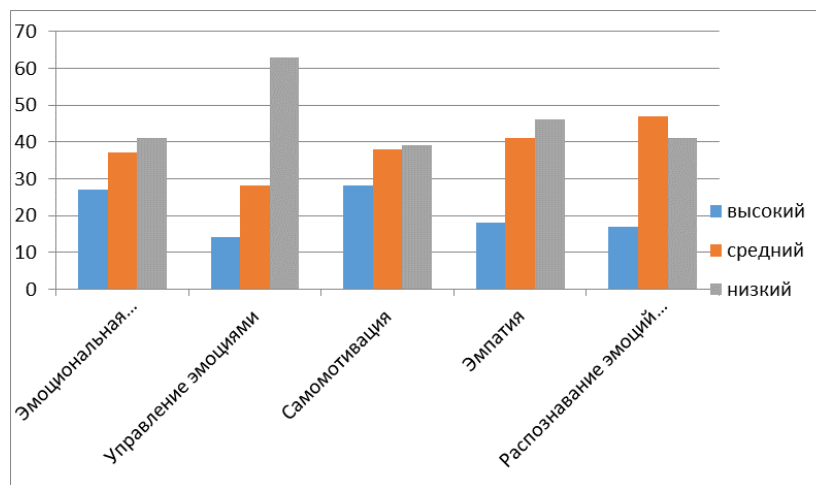


Рис. 3 – Уровень показателей эмоционального интеллекта по тесту Холла

Анализируя данные опросника ЭМИн Д.В. Люсина (рис. 4), в исследуемой группе отмечаем преобладание высоких и очень высоких значений показателей шкал «ВЭ» – контроль экспрессии (52 студента – 50%), «ВУ» – управление своими эмоциями (52 студента – 50%), «ВЭИ» – внутриличностный эмоциональный интеллект (45 студентов – 43%). По шкале «МУ» – управление чужими эмоциями преобладают низкие и очень низкие значения (45 студентов – 43%) и средние значения (45 студентов – 43%) [5].

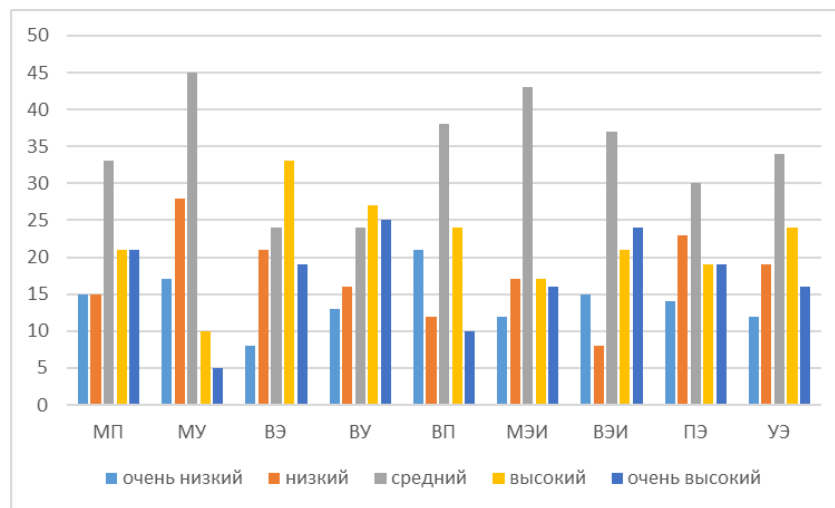


Рис. 4 – Уровень показателей эмоционального интеллекта по тесту ЭМИн Люсина

Чтобы подтвердить или опровергнуть гипотезу о взаимосвязи особенностей детско-родительских отношений и эмоционального интеллекта, мы провели корреляционный анализ между показателями детско-родительских отношений и уровням эмоционального интеллекта по выше рассмотренным методикам.

Корреляционный анализ показал средний уровень обратной связи между враждебным настроем матери к ребенку и уровнем развития эмоционального интеллекта теста ЭМИн Люсина по шкалам «МЭИ» (0,3) и «ПЭ» (0,39). Таким образом мы можем сказать, что менее враждебное и более принимающее отношение матери к ребенку способствует формированию у него правильного представления об эмоциональной сфере.

Корреляционный анализ воспитательных принципов отца показал статистически значимую прямую корреляционная связь средней силы между позитивным интересом отца и самомотивацией (0,31). На основании этого мы можем говорить о важной роли отца в формировании способности преодолевать трудности и ограничения, независимо от отношения к ним в конкретный момент времени.

Также статистически значимой является обратная связь между враждебным настроем отца по отношению к ребенку и уровнем развития по субшкале ВУ (управление своими эмоциями) (0,39), шкалам: ВЭИ (0,366) и УЭ – управление эмоциями (0,35), и самомотивацией (0,31).

Таблица 1

Корреляционный анализ воспитательных принципов родителей
и уровень развития эмоционального интеллекта

Показатели	Враждебность матери	Позитивный интерес отца	Враждебность отца	Непоследовательность отца
ВУ	-	-	-0,392309	-0,306483
ВП	-	-	-	-0,416206
МЭИ	-0,300495	-	-	-
ВЭИ	-	-	-0,366711	-0,388828
ПЭ	-0,309994	-	-	-0,386784
УЭ	-	-	-0,359955	-0,307111
Самомотивация	-	0,318525	-0,310638	-



Корреляционный анализ подтвердил нашу гипотезу, что детско-родительские отношения студентов колледжа имеют влияние на формирование эмоционального интеллекта у старших подростков. При этом отношения с матерью чаще влияют на понимание чужих эмоций и сочувствование, а отношения с отцом – на способность управлять своими эмоциями.

Исследование показало, что установки, поведение и методы воспитания родителей так, как видят их дети в подростковом возрасте, влияют на формирование и развития эмоционального интеллекта. Эмпирически определены прямые и обратные корреляционные связи средней силы между воспитательными принципами родителей и показателями шкал эмоционального интеллекта. Доказано, что воспитательные принципы отцов в большей степени влияют на формирование эмоционального интеллекта подростков.

Полученные результаты могут быть использованы семейными практикующими психологами, педагогами-психологами для осмысления содержательной стороны психологического сопровождения подростков и их родителей. Расширение представлений о влиянии детско-родительских отношений на формирование эмоционального интеллекта обеспечит специалисту-практику возможность применения различных методов в процессе организации консультационной и коррекционно-развивающей работы.

Список литературы:

1. Белогай, К.Н. Эмпирическое исследование структуры родительского отношения / К.Н. Белогай, И. С. Морозова // Психологическая наука и образование 2008. Том 13. № 4. – С. 12–23 – ISSN: 1814-2052 / 2311-7273 (online).
2. Вассерман Л.И., Горькавая И.А., Ромицина Е.Е. Тест подростки о родителях. – М. – СПб.: Фолиум, 1995.
3. Головей, Л.А. Практикум по возрастной психологии: Учеб.пособие/Под ред. Л.А. Головей, Е. Ф. Рыбалко. – СПб.:Речь, 2002. – С.640-652.
4. Каргина, А.Е. Гендерные различия параметров эмоционального интеллекта подростков / А. Е. Каргина, И. С. Морозова // ОБЩЕСТВО: СОЦИОЛОГИЯ, ПСИХОЛОГИЯ, ПЕДАГОГИКА, 2020. № 9. – С. 59-63 – ISSN: 2221-2795 – eISSN: 2223-6430.
5. Люсин Д.В. Опросник на эмоциональный интеллект ЭМИн: новые психометрические данные // Социальный и эмоциональный интеллект: от моделей к измерениям/Под ред. Д.В. Люсина, Д.В. Ушакова. М.: Институт психологии РАН, 2009. С. 264 – 278.

