

Митин Дмитрий Андреевич
ФГБОУ ВО МОСКОВСКИЙ АРХИТЕКТУРНЫЙ ИНСТИТУТ
(ГОСУДАРСТВЕННАЯ АКАДЕМИЯ)

ТУРИСТИЧЕСКИЙ МАРШРУТ КАК ИНСТРУМЕНТ ПРОСТРАНСТВЕННОГО РАЗВИТИЯ ТЕРРИТОРИИ

Аннотация. В статье рассматривается роль туристических маршрутов как инструмента пространственного развития территорий. Автор анализирует возможности организации протяженных сквозных маршрутов для интеграции разрозненных объектов туристического интереса в единую систему.

Особое внимание уделяется перспективам применения подходов к тематическому зонированию туристических зоны в российских условиях, в частности, при проектировании маршрута «Балтийск – Белая Дюна – Янтарный – Пионерский» в Калининградской области. Значимость создания единой туристической зоны с высоким уровнем транспортной связанности для развития региона подтверждается международным опытом проектирования рекреационно-туристических зон.

Ключевые слова: Туристические маршруты, пространственное развитие, тематическое зонирование, туристическая инфраструктура, Калининградская область

Одним из путей целенаправленной трансформации планировочной структуры природных и антропогенных территорий может являться организация протяженного сквозного туристического маршрута, который позволяет связать разрозненные объекты туристического интереса в единую систему. Тематическое зонирование маршрута, интеграция исторического наследия и обустройство необходимой инфраструктуры позволят организовать вариативный досуг как для туристов, так и для местных жителей. Также сквозной маршрут – это инструмент стимулирования развития сервисной экономики в населенных пунктах, расположенных вдоль него, и возможность повышения их транспортной связанности. Однако, существуют базовые сервисные свойства, определяющие комфортность маршрута [Комогорцева, 2021]:

- Протяженность и категория сложности;
- Транспортная доступность путей входа и схода с маршрута;
- Ключевые пункты и объекты туристического интереса на протяжении всего маршрута;
- Покрытие и оснащенность маршрута;
- Пункты медицинской помощи, санузлы и места сбора мусора;
- Пункты размещения и питания;
- Парковки в местах пересечения с автодорогами
- Информационное и картографическое сопровождение на маршруте.

Дополняя вышеперечисленные свойства индивидуальными сервисами и малыми архитектурными формами, возможно подчеркнуть локальную идентичность и создать узнаваемый образ не только балтийского побережья в общих чертах, но и каждого населенного пункта, что в дальнейшем укрепит растущий туристических интерес.

Так как отечественный опыт проектирования обеспечения туристических маршрутов в настоящее время является недостаточным вследствие отсутствия культуры путешествия по тропам, обратимся в первую очередь к западному опыту на примере Великобритании. Тропа «Camel Trail» в графстве Корнуолл (рис. 1) на севере Англии имеет протяженность 24 км и соединяет три населенных пункта: рыбацкий порт Падстоу, живописный рыночный город Уэдоридж и старинный каменный город Бодмин, расположенный вблизи национального природного заповедника Голита-Фолс. В процессе обустройства маршрута проектировщики



также переоборудовали участок старой Северо-Корнуолльской железной дороги, ставшей неотъемлемой частью исторического ландшафта графства. Вдоль маршрута выделяются 3 тематические зоны: историко-культурная, спортивная, рекреационно-экологическая. Разнообразие сервисных центров на протяжении маршрута «Camel Trail» достаточно скудное, инфраструктура сосредоточена в населенных пунктах.

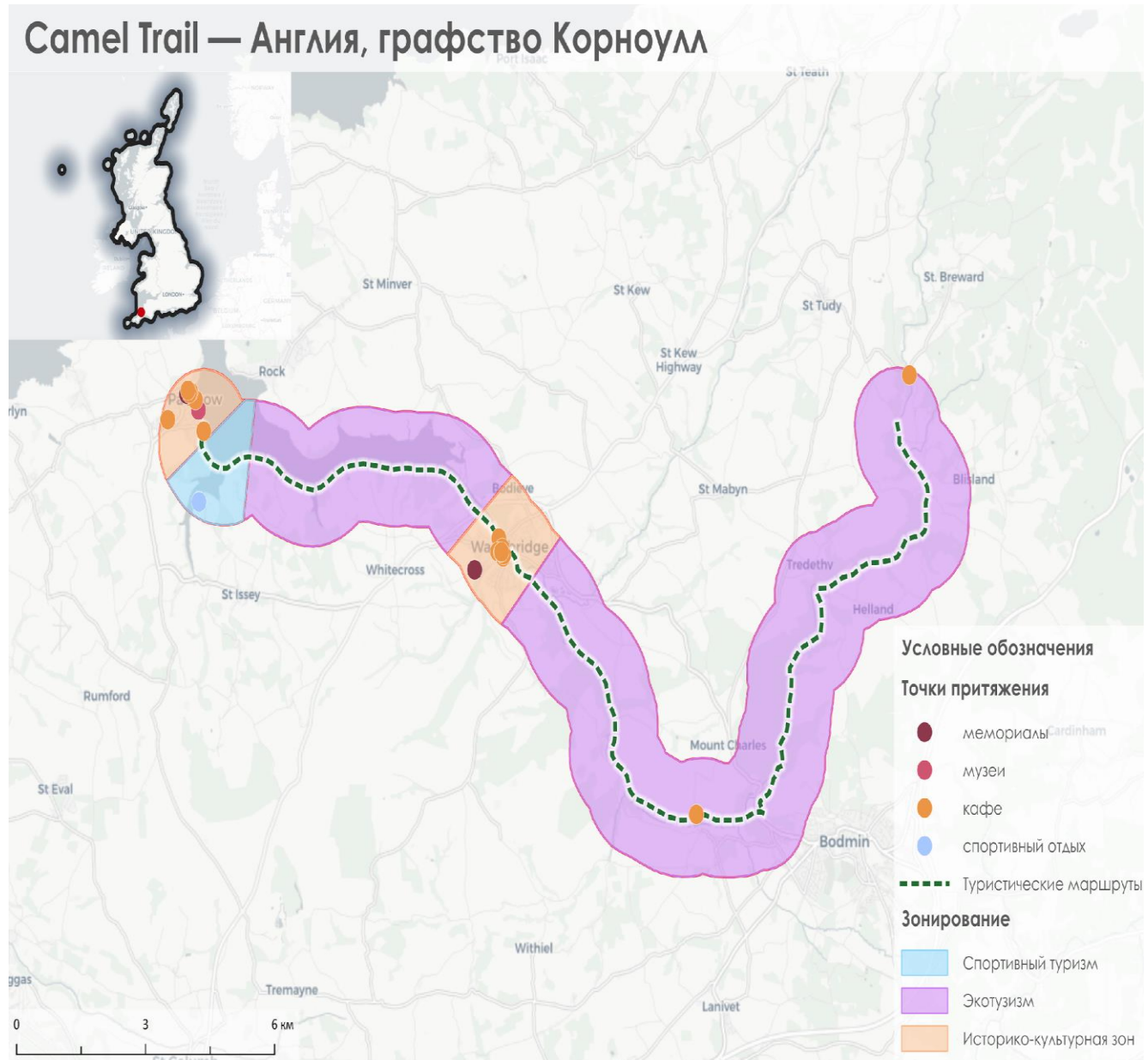


Рисунок 1 – Туристическая тропа «Camel Trail»,
Великобритания (составлено автором)

Более насыщенным является маршрут «Frome Valley Trail» в графстве Дорсет (рис. 2). Его протяженность составляет 27 км, и он связывает населенные пункты Эвершот и Дорчестер, проходя не менее чем 11 исторических поселений. Вследствие этого смена тематических зон на этом маршруте чаще, и разнообразие инфраструктуры и точек притяжения – выше. Также этот маршрут обладает собственной айдентикой – узнаваемым указателем-наконечником, выполненным в форме найденного поблизости артефакта.

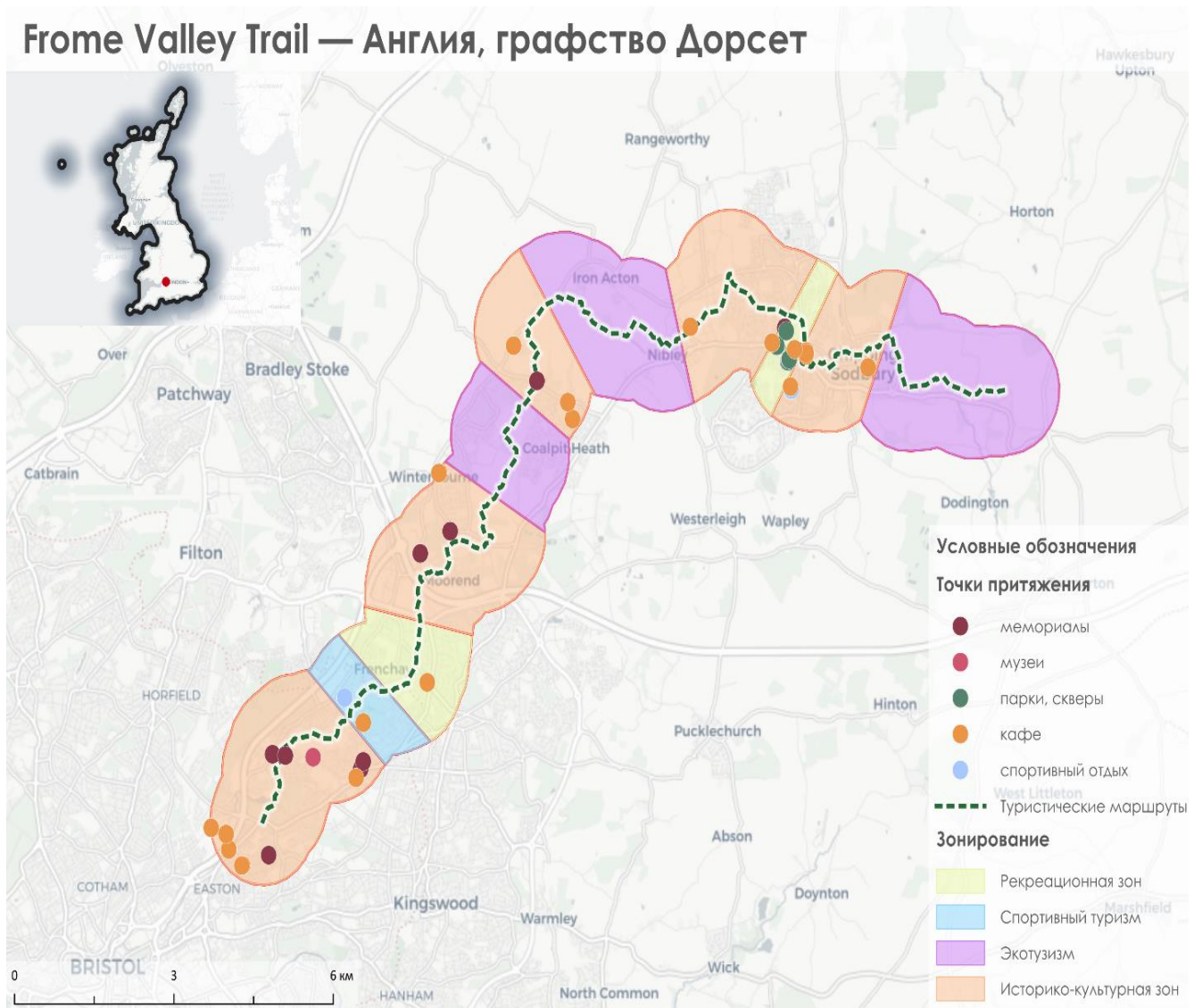


Рисунок 2 – Туристическая тропа «Frome Valley Trail», Великобритания (составлено автором)

Таким образом возможно определить, что на протяжении маршрутов чаще всего встречается закономерное сочетание 3 типов зон:

1. Исторической – в пределах населенных пунктов и, значительно реже, памятных мест;
2. Спортивной – вблизи населенных пунктов, и как правило в начале или в конце маршрута;
3. Рекреационно-экологической – прогулочные и велосипедные тропы, связывающие между собой предыдущие выявленные типы туристских пространств.

Адаптация использованных в Великобритании подходов к организации зонирования и сервисного насыщения туристических маршрутов представляется возможной в отечественной градостроительной практике, например в процессе проектирования предполагаемого маршрута “Балтийск – Белая Дюна – Янтарный – Пионерский”.

Формирование туристических маршрутов особенно актуально для Калининградской области [Духовная, 2022]. Она расположена на крайнем западе страны и отделена от России территорией Республики Беларусь и Литвы. Находится на южном побережье Балтийского моря,

образующего у ее берегов Калининградский и Куршский заливы. Специфика рельефа региона обусловлена прибрежным положением – преобладают слабо всхолмленные низменности, а на берегу формируются песчаные пляжи и дюны. Северная часть Калининградской области подвержена подтоплениям, так как расположена ниже уровня моря. Крупнейшими реками являются р. Неман, вдоль которой проходит граница с Литвой, и р. Преголя. Климат Калининградской области относится к переходному типу – от умеренно-морского к умеренно-континентальному, а значит зима в регионе мягкая, лето относительно прохладное, осень и весна продолжительные. Однако близость к морю обуславливает частые перемены погоды.

Экономико-географическое положение Калининградской области обусловило специфику освоения территории и формирование ее культурного ландшафта – в разные эпохи территория представляла интерес для Тевтонского ордена, Пруссии и СССР. Каждый исторический период освоения южного побережья Балтики оставил свой отпечаток на территории современной Калининградской области: сохранившиеся и руинированные замки-крепости и кирхи тевтонов, форты пруссов, военные базы и курортные поселки советского периода.

Выводы

Балтийское побережье области нередко объединяют в целостную приморскую ландшафтно-рекреационную зону [Емельянова, 2019] (далее – ПЛРЗ), где территориальный фактор взаиморасположения рекреационных образований и населенных пунктов, промышленных и военных объектов, инфраструктуры и средового фактора выходит на первый план. Ее северная часть – это сформированные центры организации санаторно-курортного и рекреационного обслуживания (г. Светлогорск, Зеленоград), в то время как западная и южная – это производственно-промышленные и милитаризованные территории (пос. Янтарный, г. Балтийск), представляющие огромный территориальный запас для освоения в целях рекреации. Однако отметим, что высокая степень антропогенной трансформации земель в южной части ПЛРЗ снижает рекреационную ценность береговой линии и прилегающих территорий. Организация сквозного туристического маршрута, включающего пешие тропы, велосипедные трассы и сервисные центры – новые или обустроенные в существующих населённых пунктах, позволит укрепить социально-экономические связи внутри ландшафтно-рекреационной зоны и объединит исторические курорты вблизи Куршской косы, запланированную на западном побережье курортную зону “Белая Дюна” и город Балтийск на юге Калининградской области в единую туристическую зону с высоким уровнем транспортной связанности.

Список литературы:

1. Духовная, Л.Л. Тенденции, проблемы и перспективы развития туризма и гостеприимства в Калининградской области в период трансформации туристских потоков /Л.Л. Духовная, Е.Ю. Никольская, М.Е. Успенская // Сервис в России и за рубежом. – 2022. – №1 (98). – С. 116-127.
2. Емельянова, Л.Л. Приморская ландшафтно-рекреационная зона Калининграда: современный потенциал и перспективы пространственного развития / Л.Л. Емельянова, К.С. Феоктистова // Вестник Балтийского федерального университета им. И. Канта. Серия: Естественные и медицинские науки – 2019. – №4. – С. 42-56.
3. Комогорцева, А.Е. Вело-пешеходные маршруты: базовые сервисные свойства (на примере Забайкальского края) / А.Е. Комогорцева, А.Ю. Устюжина // Приоритетные направления развития спорта, туризма, образования и науки: сборник материалов международной научно-практической конференции, Нижний Новгород, 12 ноября 2020 года. – Нижний Новгород: Национальный исследовательский Нижегородский государственный университет им. Н.И. Лобачевского. – 2021. – С. 378-382.

