

Василенко Ирина Олеговна, студент
Санкт-Петербургский государственный
архитектурно-строительный университет
Vasilenko Irina Olegovna, student
Saint Petersburg State University
of Architecture and Civil Engineering

РАЗВИТИЕ ПАРКОВОЧНЫХ ЗОН В АГЛОМЕРАЦИОННЫХ ГОРОДАХ-СПУТНИКАХ САНКТ-ПЕТЕРБУРГА DEVELOPMENT OF PARKING ZONES IN THE AGGLOMERATION OF SPOKE CITIES OF SAINT-PETERSBURG

Аннотация. С каждым годом население Мурино увеличивается, что создает транспортную и социальную напряженность в границах населенного пункта. В работе рассматривается текущая транспортная ситуация города в рамках паркования транспортных средств. Введение организованных парковочных зон обеспечит снижение загруженности на улично-дорожной сети города-спутника Санкт-Петербурга.

Abstract. Every year the population of Murino increases, which creates transport and social tension within the boundaries of the settlement. The paper considers the current transport situation of the city within the framework of parking vehicles. The introduction of organized parking zones will reduce congestion on the street and road network of the satellite city of Saint-Petersburg.

Ключевые слова: Парковочная зона, дорожная сеть, дорожно-транспортное происшествие, участники дорожного движения.

Keywords: Parking area, road network, traffic accident, road users.

Стремительное строительство новых жилых районов вблизи Санкт-Петербурга приводит к увеличению транспортных потоков, что в свою очередь приводит к перегрузу дорожной сети субъекта Российской Федерации, ростом времени задержки транспортных потоков и экологической нагрузки на городскую инфраструктуру.

В связи с увеличенной интенсивностью движения транспортных средств на выездах из города происходит переполнение улиц и парковочных зон, возникают хаотичные скопления автомобилей. Организация перехватывающих парковок на автомобильных дорогах региональных и межмуниципального значения позволит разгрузить территорию.

Цель работы – определение спроса на внедрение новых парковочных зон в городе-спутнике Мурино.

Исходя из цели необходимо решить следующие задачи:

- определить потребность в парковочном пространстве;
- определить нагрузку на улично-дорожную сеть (УДС) города.

Города-спутники характеризуются высокой плотностью застройки, ограничениями территориального расширения муниципальных образований, дефицитом парковочных мест у жилых зон и транспортных узлов. Нагрузка имеет маятниковый тип формирования с привязкой к пиковым периодам и предсказуемость в общем виде, исходя из перемещений значительной части населения в ядро агломерации (г. Санкт-Петербург).

В работе необходимо исследовать дорожную ситуацию в городах-спутниках и на автомобильных дорогах регионального значения.

Организация парковочного пространства является ключевым элементом устойчивого развития транспортной инфраструктуры. В условиях роста автомобилизации население МО «Муринское городское поселение» сталкивается с необходимостью оптимизации использования парковочных территорий. Оценка текущего состояния парковок позволит



выявить дефицит мест, неравномерность распределения и потенциальные зоны для развития, что способствует повышению качества жизни и снижению конфликтности в дорожно-транспортной среде.

Парковочные места в Муринском городском поселении представлены различными видами, отличающимися по своему назначению, устройству и степени доступности. В процессе изучения организации парковочных зон были определены следующие ключевые типы: гаражные кооперативы и индивидуальные боксы; парковки, прилегающие к улично-дорожной сети, располагающиеся вдоль проезжей части с параллельным размещением автомобилей; придомовые автостоянки, предназначенные для проживающих в соседних домах, которые могут быть как открытыми или закрытыми, а также так называемые «карманы», обустроенные вдоль дорог или на дублирующих улицах, допускающие парковку под углом к направлению движения.

На территории Муринского городского поселения в основном используются открытые автостоянки для размещения личного автотранспорта местных жителей.

Проанализировав данные по интенсивности на автомобильной дороге общего пользования регионального значения «Санкт-Петербург – Матокса» в границах г. Мурино, за прошедшие 4 месяца 2026 года, наблюдается высокий уровень загруженности автодороги, что показано в таблице 1.

Таблица 1

Среднегодовая приведенная интенсивность
в границах г. Мурино, за прошедшие 4 месяца 2026 года

Месяц	Среднегодовая приведенная интенсивность, ед./сут	Расчетная интенсивность движения (для автомобильных дорог 2 технической категории), ед./сут	Превышение, %
Январь	32 649	6 000 – 14 000	133,21
Февраль	32 790		134,21
Март	42 659		204,71
Апрель	45 296		223,54

Среднее значение за последние 4 месяца составляет 39 582 ед./сут, на сегодняшний день заметна перегрузка транспортной сети до 223 %, в связи с высокой интенсивностью транспортного потока и ростом количества жителей в населенном пункте.

По официальным данным Управления Федеральной службы государственной статистики на 1 января 2025 года население г. Мурино достигает 116 293 человек, по фактическому проживанию значение на январь 2026 выше – до 135 000 человек, также за последние 6 лет население увеличилось почти в 2,3 раза [1].

Постоянный приток населения в Мурино и проезжающих вглубь Всеволожского района Ленинградской области жителей в пиковые часы способствуют увеличению скопления транспортных средств на проезжей части, обочине, что отрицательно сказывается на загруженности дорожной сети. А также многие используют город для перехватывающих парковок. Скопление большого количества транспортных средств приводит к образованию хаотичных парковок вдоль дорог и в жилых зонах.

На рисунке 1 показана хаотичная парковка в Мурино вдоль метро Девяткино, на рисунке 2 – публичная кадастровая карта.



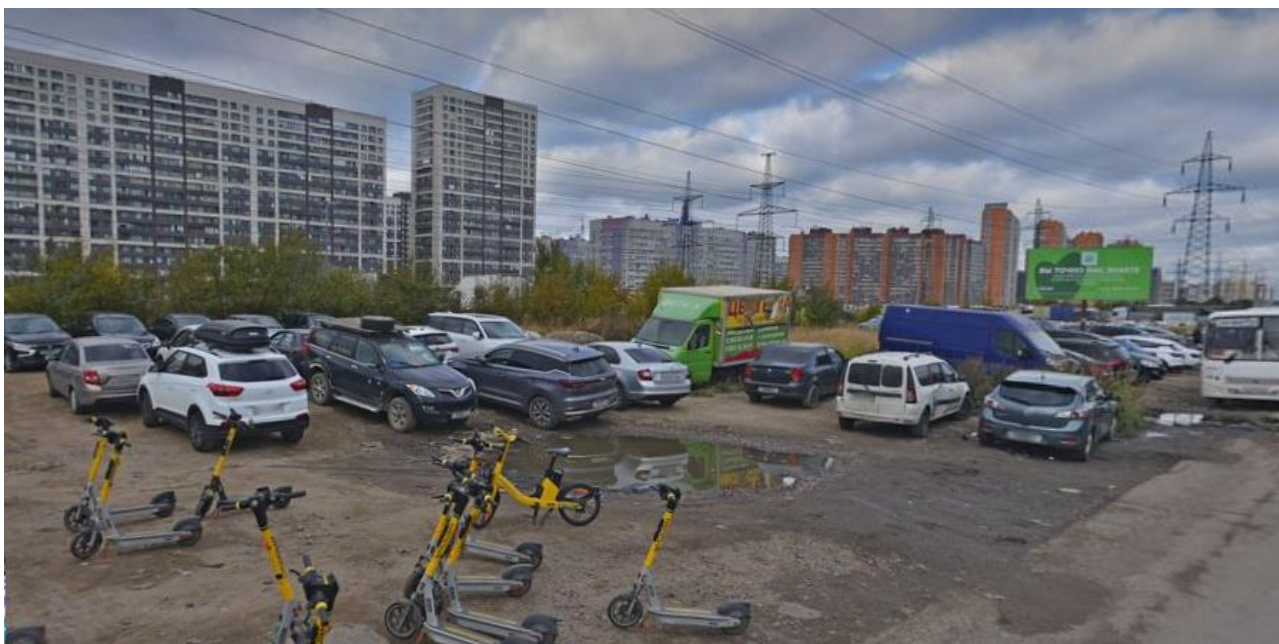


Рисунок 1 – Хаотичная парковка в Мурино вдоль метро Девяткино

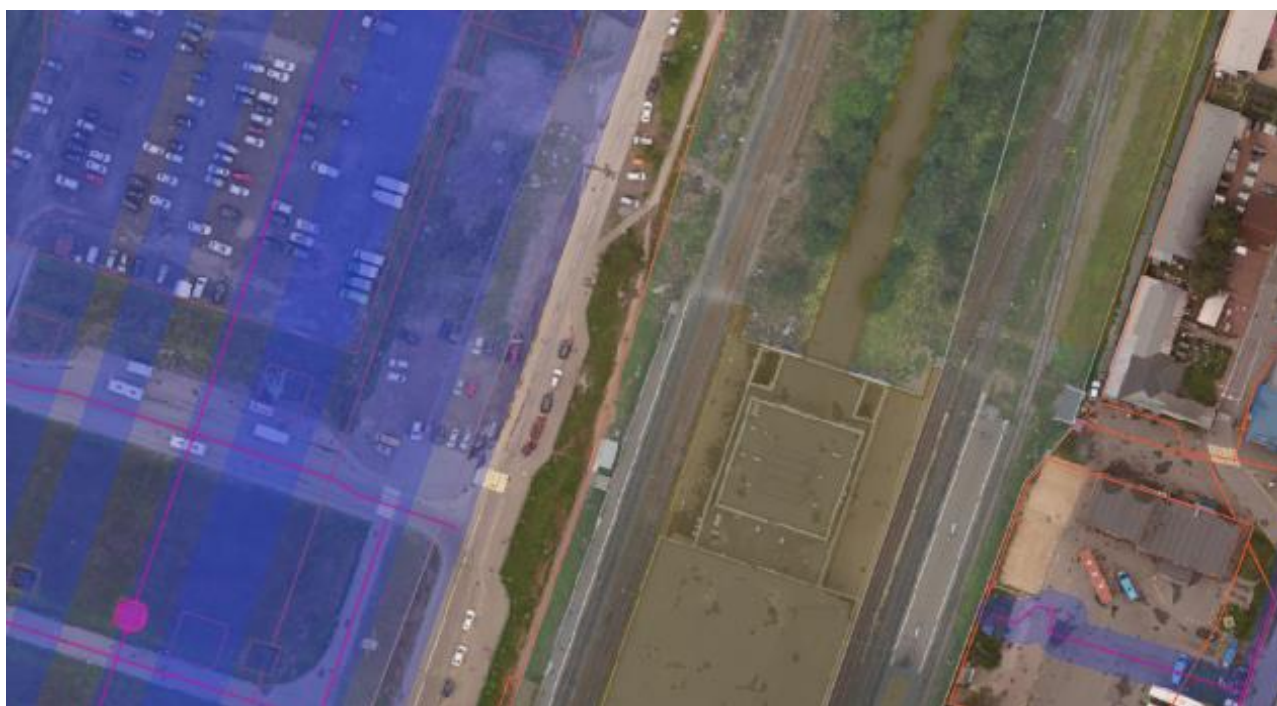


Рисунок 2 – Публичная кадастровая карта участка
автомобильной дороги вдоль метро Девяткино

Хаотичная парковка расположена в зоне с особыми условиями использования, где действуют определенные ограничения на строительство и использование территории для хозяйственной деятельности. В данном случае созданы для транспортной инфраструктуры с безопасным использованием, защиты жизни и здоровья граждан.

Органы местной власти принимают решения об организации общедоступных парковок на землях общего пользования в рамках планировочных зон, застроенных многоквартирными жилыми домами. Такие решения должны соответствовать утвержденной документации по планировке территории и учитывать позицию владельцев помещений в указанных домах, чьи земельные участки граничат с обозначенными территориями общего пользования. Порядок выявления собственников и фиксации их мнения, а также определения границ планировочных элементов, регулируется нормативными правовыми актами муниципального уровня.

В соответствии с Региональными нормами градостроительного проектирования и Правилами землепользования и застройки на территории муниципального образования «Муринское городское поселение» (Приложение к приказу Комитета градостроительной политики Ленинградской области от 30 декабря 2020 года №81), расчетные показатели обеспеченности объектов автомобильными стоянками составляет, в соответствии с таблицей 34.1 статьи 34 правил землепользования и застройки, как 1 машино-место на земельный участок для индивидуального жилого строения или на 80 м² общей площади квартир для многоквартирных домов [2,3].

В связи с вышесказанным необходимо предусмотреть создание новых парковочных пространств и устранение несанкционированных парковок на территории муниципального образования. Реализация данного предложения позволит добиться следующих результатов:

- разгрузка УДС города-спутника;
- повышение уровня безопасности для всех участников дорожного движения;
- сокращение числа случаев неправомерного размещения транспортных средств;
- снижение вероятности дорожно-транспортного происшествия с наездом на стоящее транспортное средство

Список литературы:

1. Численность населения Мурино / Муринское городское поселение [Электронный ресурс]. – Режим доступа: <https://murino47.ru/> (дата обращения: 30.05.2026).
2. Региональные нормативы градостроительного проектирования / Комитет градостроительной политики Ленинградской области [Электронный ресурс]. – Режим доступа: <https://arch.lenobl.ru/dokumenty/normativy-gradostroitel'nogo-proektirovaniya/> (дата обращения: 30.05.2026).
3. Приказ Комитета градостроительной политики Ленинградской области от 30.12.2020 № 81 «Об утверждении правил землепользования и застройки муниципального образования «Муринское городское поселение» Всеволожского муниципального района Ленинградской области» / Комитет градостроительной политики Ленинградской области [Электронный ресурс]. – Режим доступа: <https://nra47.ru/docs/government/view/66908/> (дата обращения: 30.05.2026)

