

DOI 10.58351/2949-2041.2024.11.6.004

**Голодная Александра Анатольевна**, студент НИУ «БелГУ»  
2 курс, факультет «Психологии», Педагогический институт, г. Белгород

Научный руководитель: **Шкилев Сергей Владимирович**,  
доцент кафедры возрастной и социальной психологии

**СВЯЗЬ УРОВНЯ ЭМПАТИИ И ПОВЕДЕНИЯ  
В КОНФЛИКТЕ У СТУДЕНТОВ 1-2 КУРСА  
THE RELATIONSHIP BETWEEN THE LEVEL OF EMPATHY  
AND BEHAVIOR IN CONFLICT IN 1-2 YEAR STUDENTS**

**Аннотация:** работа посвящена связи стратегии поведения в конфликтной ситуации с уровнем эмпатии. Раскрываются особенности выраженности эмпатии в конфликте у студентов в зависимости от их стратегий поведения. Выявлено, что студенты, выбирающие стратегию поведения «Соперничество», будут иметь низкий уровень эмпатии по сравнению с теми, которые выбирали другую стратегию поведения в конфликте.

**Abstract:** The work is devoted to the relationship of the strategy of behavior in a conflict situation with the level of empathy. The peculiarities of the expression of empathy in conflict among students, depending on their behavior strategies, are revealed. It was revealed that students who choose the strategy of behavior "Rivalry" will have a low level of empathy compared to those who chose a different strategy of behavior in conflict.

**Ключевые слова:** эмпатия, конфликт, компромисс, соперничество, избегание, приспособление, стратегии поведения, студенты.

**Keywords:** empathy, conflict, compromise, rivalry, avoidance, adaptation, behavioral strategies, students.

На сегодняшний день существуют различные подходы к толкованию термина «эмпатия», например, по мнению А. А. Бодалева, эмпатия выступает как очень сложное психологическое образование, в котором познавательные и эмоциональные процессы оказываются связанными друг с другом теснейшими зависимостями [1].

Согласно мнению Гомырановой О. Н., эмпатия является одним из механизмов регулирования межличностных конфликтов [2]. Она рассматривает межличностный конфликт как одну из форм межгрупповых и межличностных отношений, возникающую из внутренних и внешних противоречий и проявляющуюся в субъективных взаимодействиях людей друг с другом, а также в принятии ответственности за возникновение и разрешение конфликта. Эмпатия играет роль в принятии решений в конфликтной ситуации и определяет ее развитие [3].

В отечественной психологии проведено множество исследований, которые подтверждают связь между уровнем эмпатии и конфликтностью личности, однако исследований, которые бы подтверждали связь уровня эмпатии и стратегии поведения в конфликте, практически нет.

Наше исследование позволит рассмотреть важность и актуальность проблемы связи уровня эмпатии и поведения в конфликте у студентов. Изучение этой связи может помочь лучше понять, как эмпатия влияет на способы урегулирования конфликтов, какие стратегии выбирают люди с разным уровнем эмпатии, и какие практические рекомендации можно извлечь для улучшения межличностных отношений и разрешения конфликтов. Кроме того, в современном мире, где межличностные конфликты все чаще возникают как на работе, так и в личной жизни, изучение этой связи может быть актуальным для разработки стратегий преодоления конфликтов, повышения профессиональных навыков по управлению конфликтами и создания благоприятной межличностной среды у студентов 1-2 курса.



Цель нашего исследования – выявить связь уровня эмпатии с разными стратегиями поведения в конфликте, а именно: стратегия поведения «Соперничество» будет иметь отрицательную связь с уровнем эмпатии.

Для изучения уровня эмпатии применялась методика И.М. Юсупова «Определение эмпатийного потенциала личности».

Для выявления предпочитаемой стратегии поведения в конфликтной ситуации была использована методика Томаса-Килманна «Оценка способов реагирования в конфликте» в адаптации Н.В. Гришиной.

Во время первого этапа нашего эмпирического исследования, мы предложили студентам 1-2 курса пройти тестирование по методике И.М. Юсупова «Определение эмпатийного потенциала личности». Изучение уровня эмпатии, показало, что:

3% испытуемых имеют очень высокий уровень эмпатии;

12% испытуемых имеют низкий уровень эмпатии;

12% испытуемых имеют средний уровень эмпатии;

73% испытуемых имеют высокий уровень эмпатии.

Результаты представлены на рисунке 1.

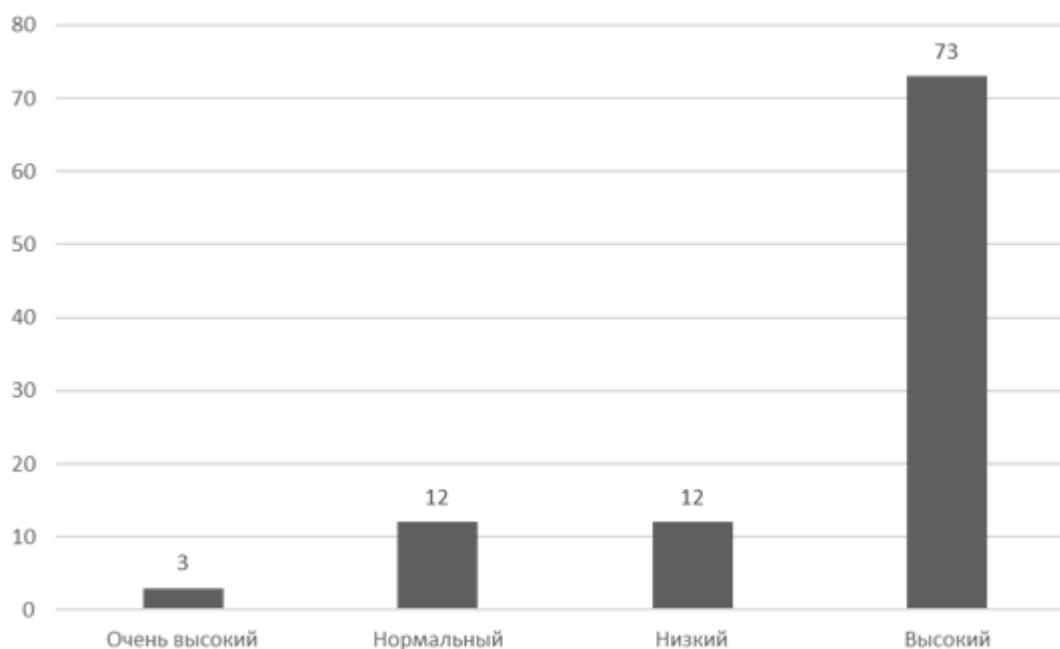


Рис. 1. Распределение студентов по уровню эмпатии

У студентов с низким показателем уровня эмпатии ограничена способность чувствовать и понимать чувства других людей. Люди с данным показателем могут иметь затруднения в построении эмоциональных связей с окружающими, понимании социальных сигналов и выражении сочувствия или поддержки по отношению к другим. Следовательно, такие люди могут проявлять эгоистичное поведение, не учитывать чувства других и иметь ограниченное понимание социальных норм.

У студентов с средним показателем уровня эмпатии развита способность поставить себя на место другого человека, понять его эмоции, чувства и переживания, но при этом он не погружается полностью в чувства другого человека и не переживает их так же интенсивно, как сам переживающий.



У студентов с высоким показателем уровня эмпатии есть способность понимать и чувствовать эмоции других людей, а также быть готовым помочь им в их проблемах и трудностях. Люди с высоким уровнем эмпатии способны поставить себя на место другого человека и искренне сочувствовать его проблемам. Следовательно, у такого человека хорошие навыки коммуникации, они эффективно решают конфликты.

Для студентов с очень высоким показателем уровня эмпатии характерно умение слушать и проявлять сочувствие. Такие люди могут легко учувствовать в чужих проблемах и радостях, высказывать поддержку и понимание. Они могут постигать мир через глаза другого человека и понимать мотивы его поведения. Однако из-за высокого уровня эмпатии может проявляться излишняя чувствительность или возможность перенесения эмоций других людей на себя, что может привести к истощению эмоциональных ресурсов.

Изучение оценки способов реагирования в конфликте показало, что:

Наибольшее количество испытуемых (30%) используют в разрешении конфликтной ситуации такой тип поведения как компромисс, это свидетельствует о том, что обе стороны конфликта действуют за счет взаимопонимания и уступок. Затем по степени выраженности идет такой тип поведения как приспособление (22%). Данный тип используется, когда человек, ради сохранения отношений с оппонентом, готов пожертвовать своими интересами. Затем идёт соперничество и сотрудничество (18%), они набрали одинаковое количество процентов от выборки, что означает следующее: 1. Тот процент людей, которые относятся к стилю поведения соперничество, характеризует то, что они действуют только в своих интересах, не учитывая интересы оппонента; 2. Тот процент людей, которые относятся к стилю поведения сотрудничество, характеризует то, что они приходят к альтернативе, полностью удовлетворяющей интересы обеих сторон. Стиль поведения в конфликте, как избегание, обнаружился у 12% испытуемых, что демонстрирует у них не желание отстаивать свое мнение, идти на уступки и даже находить пути решения проблем.

Результаты представлены на рисунке 2.

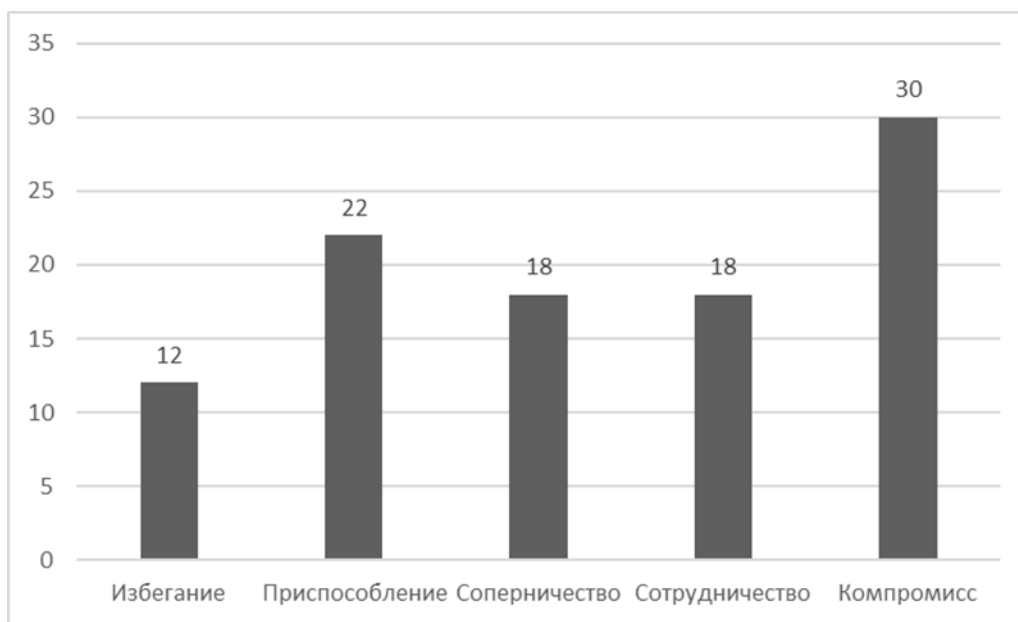


Рис. 2. Распределение студентов по стилю поведения в конфликте (%)

Результаты исследования позволили констатировать, что большинство студентов 1-2 курса, используют в качестве стратегии поведения в конфликтной ситуации «Компромисс», на втором месте «Приспособление», на третьем месте оказались два варианта «Соперничество» и



«Сотрудничество». Замыкает данный список «Избегание», так как его использует наименьшее количество испытуемых. Это свидетельствует о том, что студенты готовы отказаться от части своих требований или принять часть требований другой стороны в обмен на достижение соглашения или разрешения конфликта. Это может быть показателем гибкости и дипломатичности испытуемых, готовности искать компромиссное решение вместо настойчивой борьбы за свои интересы.

Нами был проведён применен коэффициент ранговой корреляции Спирмена (непараметрический критерий), который позволяет определить силу и направление корреляционной связи между двумя признаками или двумя профилями признаков. Хочется отметить, что во внимание мы брали только статистически достоверную корреляцию (на уровне  $p \leq 0,05^*$  и  $0,01^{**}$ ). По результатам расчета эмпирической величины коэффициента корреляции при сопоставлении результатов проведенных методик, мы пришли к следующему выводу:

1) Были обнаружены отрицательные связи между стратегией поведения «Соперничество» и общим уровнем эмпатии ( $-0,345^*$ ). Это указывает на то, что чем более люди склонны к соперничеству, тем менее они проявляют эмпатию. Иными словами, когда люди стремятся к доминированию над другими или выигрыше в конфликте, их способность к пониманию и сопереживанию чувствам других людей может снижаться.

2) Были обнаружены отрицательные связи между стратегией поведения «Соперничество» и шкалы эмпатии с родителями ( $-0,544^{**}$ ). Это может указывать на то, что люди, склонные к соперничеству, могут иметь менее эмпатичные отношения с родителями. Это проявляется в сниженной способности понимать и сопереживать чувствам родителей, это связано с их фокусом на соревновательные и доминирующие аспекты взаимодействия в отношениях.

3) Отрицательные корреляционные связи были обнаружены между стратегией поведения «Соперничество» и шкалой эмпатии со стариками ( $-0,575^{**}$ ). Это указывает на то, что люди, использующие соперничество, как стратегию поведения в конфликте, могут испытывать более низкий уровень эмпатии по отношению к пожилым людям. Связано это с тем, что такие люди закливаются на собственных интересах и стремлении к доминированию, что мешает им адекватно воспринимать и понимать нужды и чувства старшего поколения.

4) Отрицательные корреляционные связи были обнаружены между стратегией поведения «Соперничество» и шкалой эмпатии с героями художественных произведений ( $-0,425^*$ ). Это означает, что люди, использующие соперничество, как стратегию поведения в конфликте, могут проявляют более низкий уровень эмпатии к персонажам из художественных произведений. Это свидетельствует о их ориентации на собственные интересы и стремлении к победе над другими, вместо того чтобы сопереживать и понимать переживания и чувства вымышленных персонажей.

Таким образом, на основании проведенного исследования и получения достаточно сильных статистических связей, можно сделать вывод, что существует отрицательная связь, между стратегией «Соперничество» и показателями эмпатии. Наша гипотеза подтвердилась.

### Список литературы:

Басова, А. Г. Понятие эмпатии в отечественной и зарубежной психологии / А. Г. Басова // Молодой ученый. – 2012. – № 8 (43). – С. 254-256.

Гомыранова О.Н. Развитие психологических механизмов регуляции межличностных конфликтов студентов технического вуза: автореф. дисс. канд. псих. наук. – Астрахань: 2007. – 24 с.

Сухорукова Т. Н. Взаимосвязь уровня эмпатии и конфликтного поведения в юношеском возрасте // Актуальные исследования. 2022. №13 (92). С. 90-92. URL: <https://apni.ru/article/3920-vzaimosvyaz-urovnya-empatii-i-konfliktного>

